



MSL

Modernizace a přístavba MŠ Taušlova Letohrad

S-PROJEKT s.r.o.
TheBüro / architekti Brno

Architektonická studie modernizace a přístavby MŠ Taušlova

listopad 2020

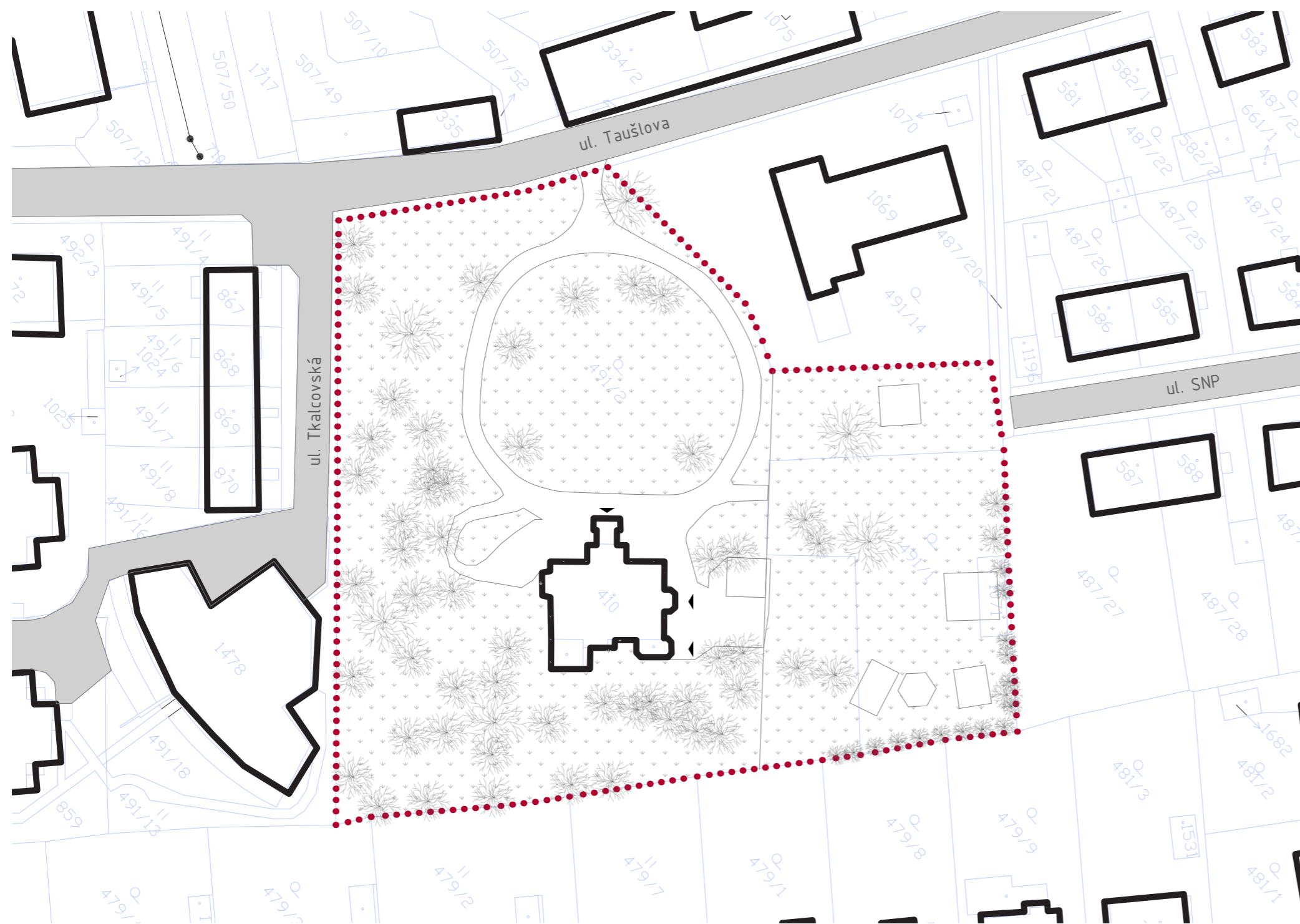
investor: město Letohrad
Václavské náměstí 10
561 51 Letohrad

generální projektant: S-PROJEKT s.r.o.
Kunčice 298, 561 51 Letohrad

architekt: TheBüro / architekti Brno
Tučkova 24a, 602 00 Brno
www.the-buro.cz

Ing. arch. Jiří Jurenka
Ing. arch. Jan Vrbka
Ing. arch. Roman Strnad

obsah: situace stávající stav
Vila - půdorys 1pp
půdorys 1np
půdorys 2np
půdorys podkroví
Přístavba - koncept
situace
půdorys 1np
řez
pohledy
vizualizace



Situace

Budova Mateřské školy Taušlova se nachází severně od historického centra v obytné zástavbě, ale také v blízkosti industriální zástavby. Na jižní straně sousedí pozemek školky s Domem s pečovatelskou službou a bytovými domy, na východní a severní se zahradami rodinných domů. Na západ se rozkládá průmyslový areál. Na části původního pozemku školky stojí nedávno rekonstruované volnočasové centrum pro mládež. Přístup na pozemek je z ulice Taušlova po kruhové příjezdové cestě. Většina pozemku je zatravněna se vzrostlými stromy a keři. Terén je na západě a severu rovný, zvedá se směrem na jih. V severní části se nachází venkovní sklady hraček a nářadí a herní prvky.



Situace stávající stav



Vila

Továrnická vila, vybudovaná ve středu rozlehlé zahrady na začátku 20. století, získala stejně jako mnoho podobných budov v druhé polovině století nové využití v podobě zařízení pro výchovu dětí. Tomuto účelu byla postupně přizpůsobována drobnými úpravami a změnami. Celkový výraz budovy jakožto reprezentativní dominanty v centru zahrady však zůstal nezměněn.

Kapacity a technický stav vily již nedostačují požadavkům školky se třemi odděleními pro děti se souvisejícím gastronomickým provozem. Plánované dispoziční úpravy zahrnují vybudování kapacitního gastroprovozu v suterénu, přizpůsobení dispozic prvního a druhého patra pro dvě třídy dětí, zrušení dětského oddělení v podkroví a vybudování výtahu. Podkroví bude nově přizpůsobeno potřebám administrativy a zaměstnancům školky.

Suterén

Do suterénu je nově umístěna kuchyně objemově schopná obsloužit až pět tříd MŠ. Zásobování gastroprovozu v suterénu bude umožněno nově zbudovanou rampou na jihozápadní straně budovy. Kromě kuchyně zde bude umístěna technická místnost a strojovna vzduchotechniky.

1. nadzemní podlaží

Do zvýšeného přízemí bude obnoven hlavní vstup po schodišti vedoucím do společné šatny dětí. Jedna třída nacházející se na tomto podlaží je přístupná přímo ze šatny, druhá po hlavním schodišti ve druhém patře. Dále v tomto podlaží najdeme zázemí pro třídu, přípravnu pokrmů (jídlo sem bude dováženo ze suterénu výtahem), šatnu pro učitele a úklidovou místnost.

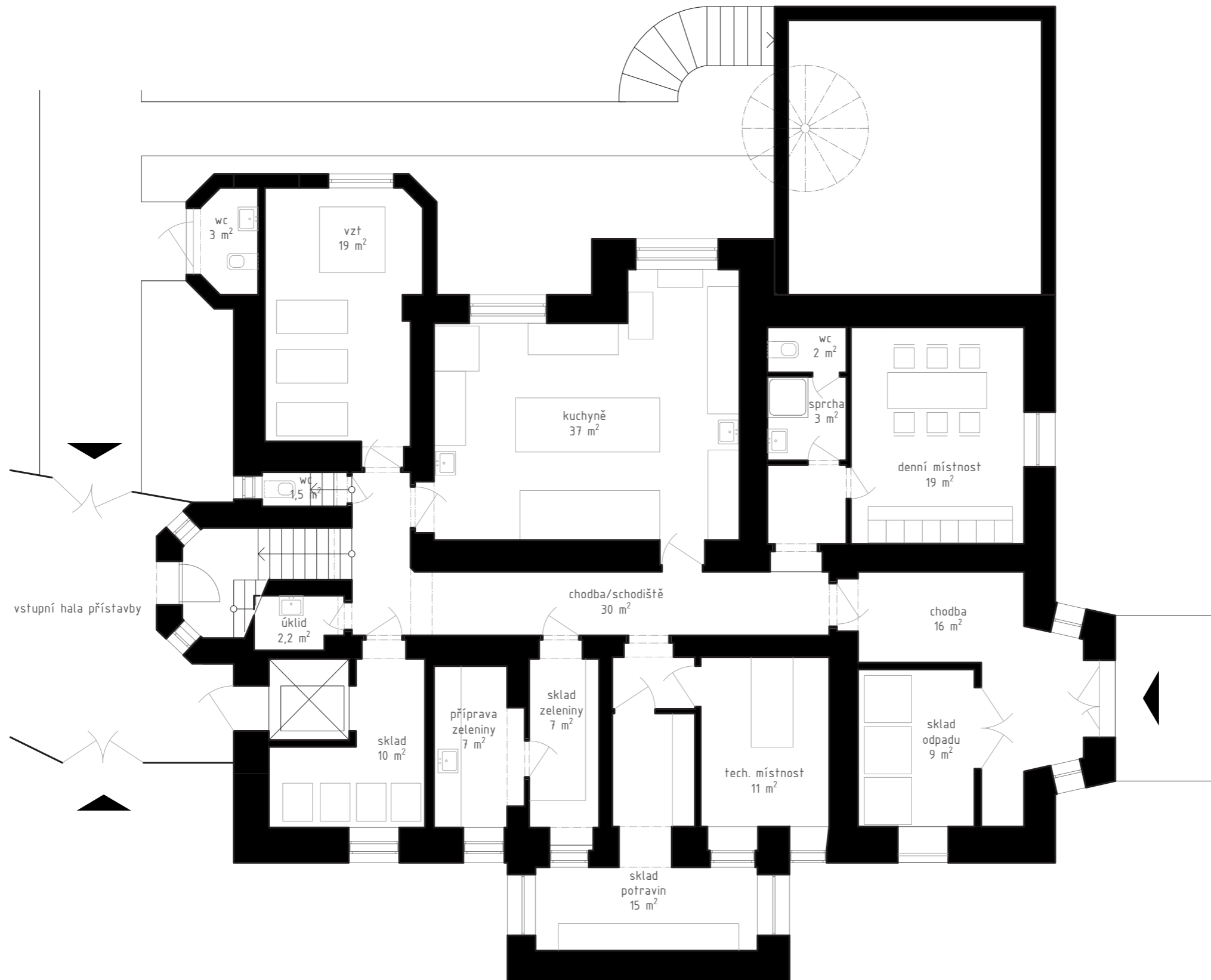
2. nadzemní podlaží

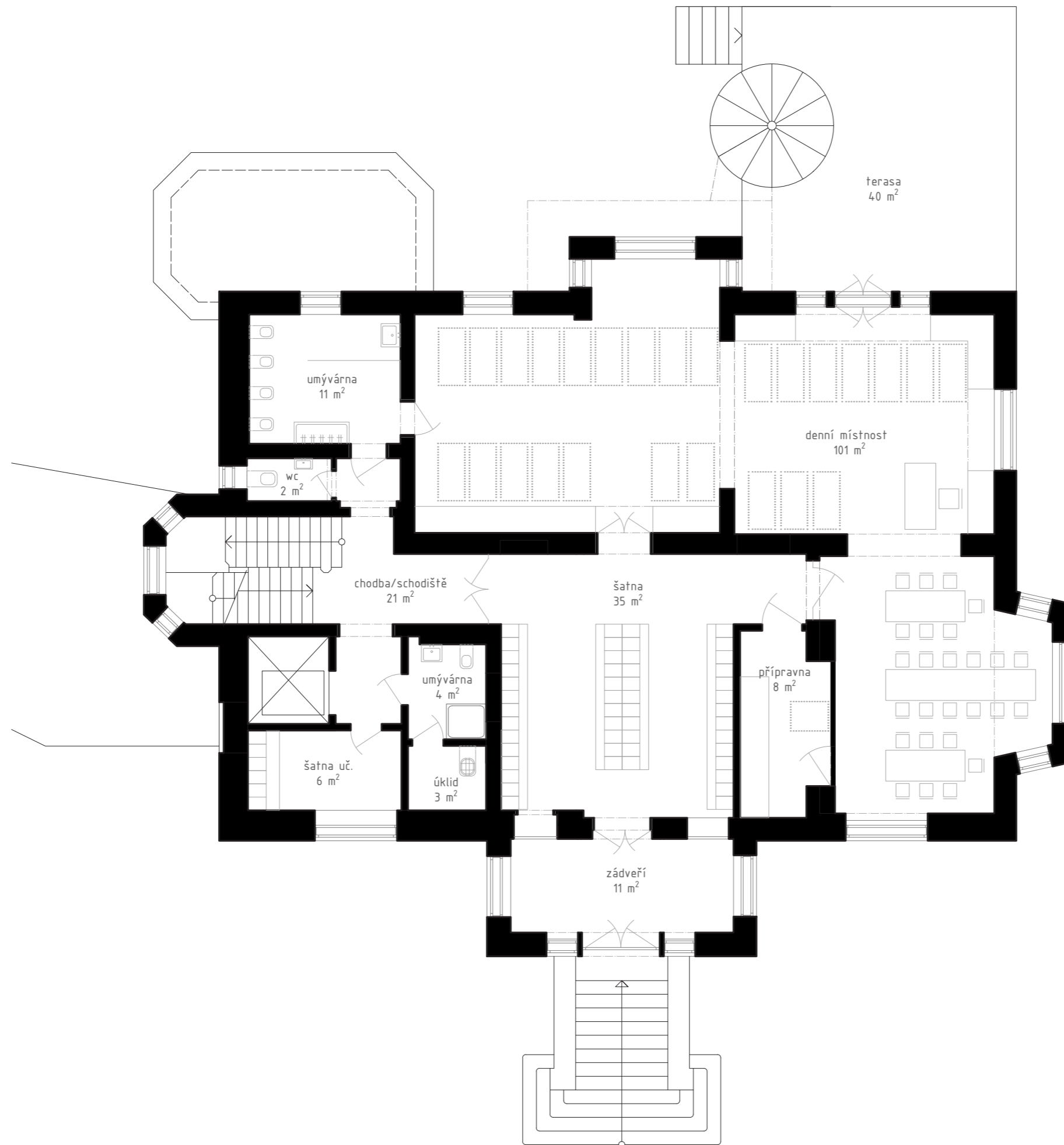
Ve 2np se nachází druhá třída a malá tělocvična pro pohybové aktivity dětí, přípravná pokrmů a úklidová místnost. Na jihovýchodní straně budovy bude vybudováno schodiště umožňující únik přes balkon a terasu v přízemí.

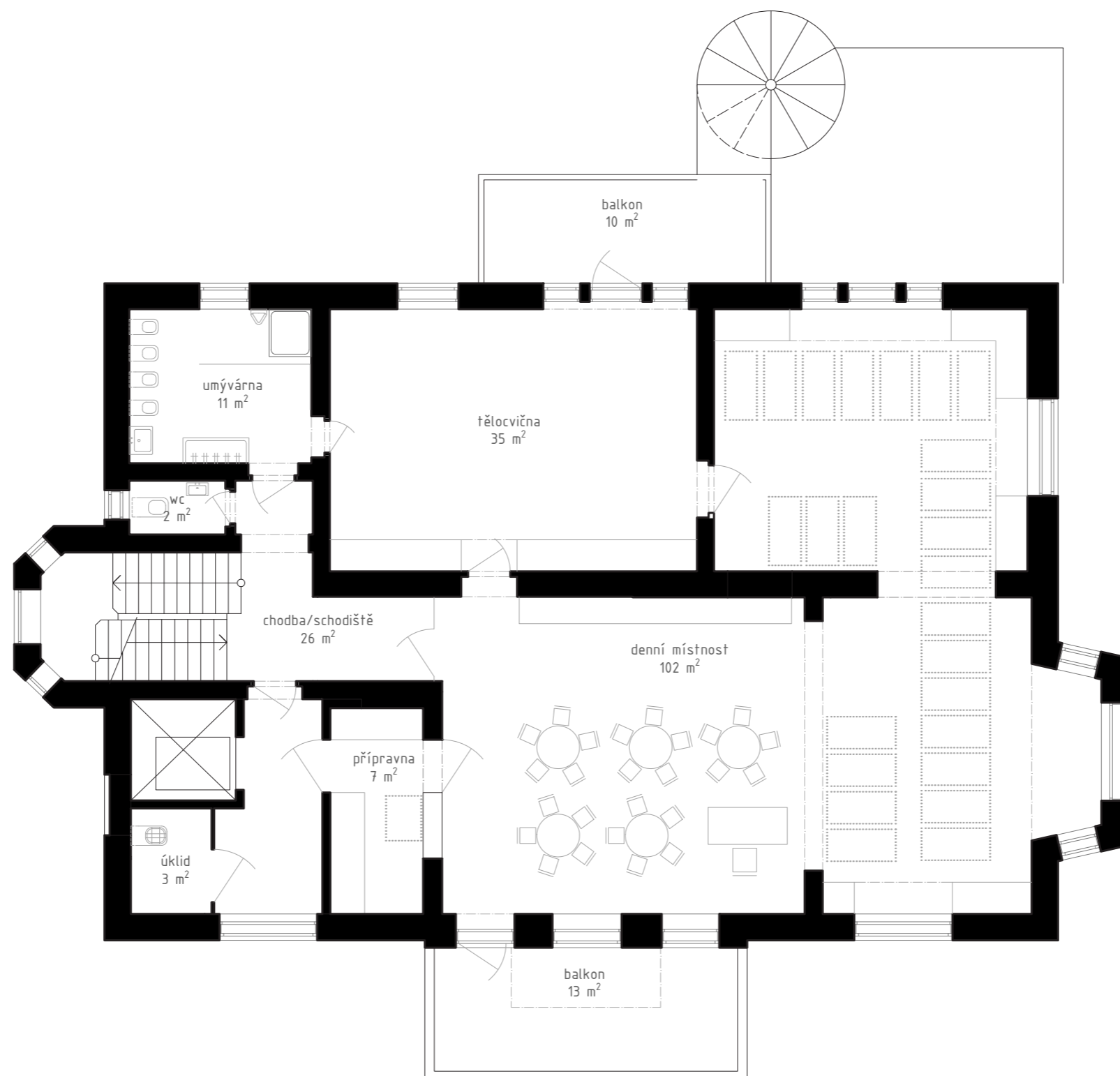
Podkroví

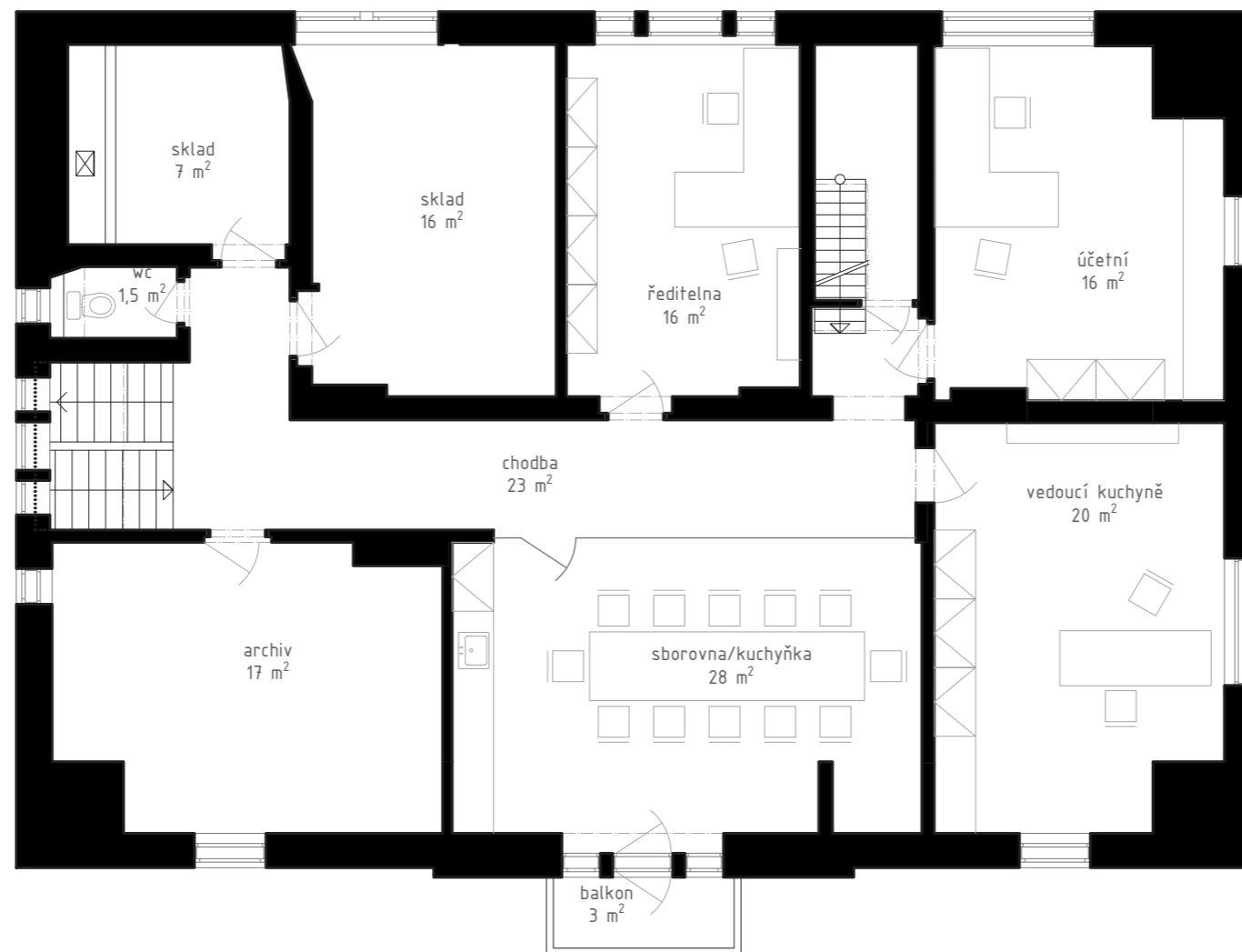
Podkroví bude nově rozčleněno na kanceláře vedení školky, společnou sborovnu a skladovací prostory.

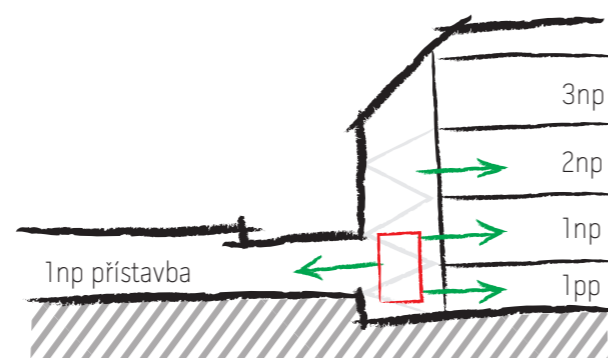
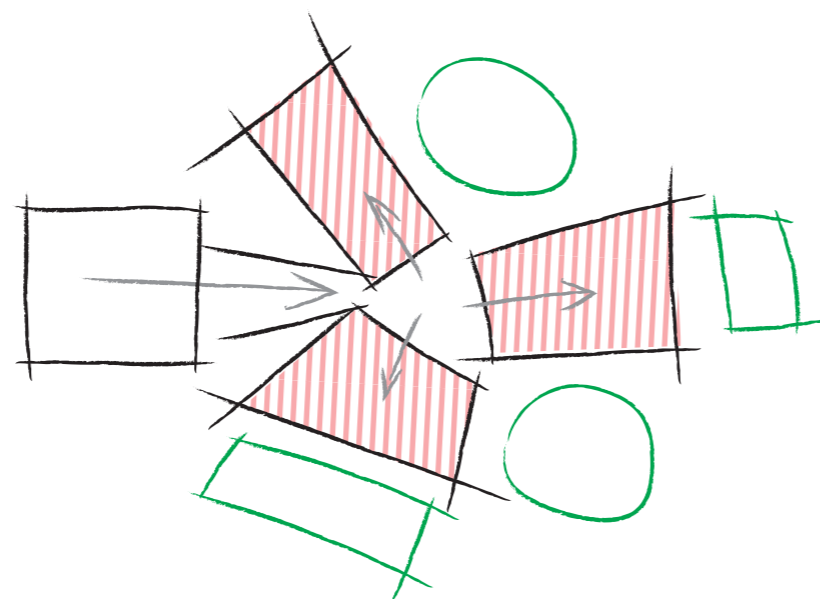
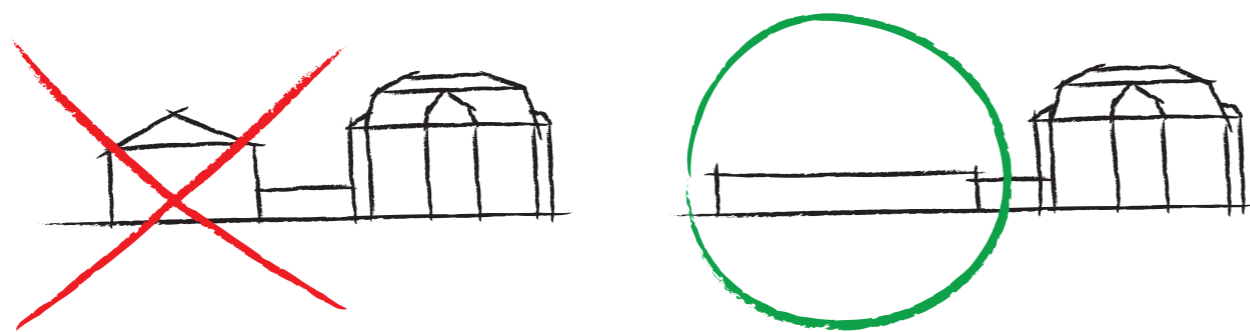
V budově budou zbudovány nové nespalné stropy a nově provedena konstrukce střechy s novou tepelnou izolací a nevyhovující rozvody tzb budou přizpůsobeny navržené dispozici. Nová střešní krytina bude plechová falcovaná v přírodní či světle šedé/běžové barvě. Okna budou po zhodnocení technického stavu renovována či nahrazena novými ideálně špaletovými s maximálním důrazem na zachování výrazu domu. Fasáda vily bude provedena nová v běžové barvě blízké současné se zachováním jejího stávajícího členění.











Přístavba

Zrušení jedné třídy ve stávající budově společně s předpokládaným demografickým vývojem populace města vede k nutnosti vybudování nové přístavby. V ní se budou nacházet dvě nová oddělení a jedno přesunuté z vily.

Hmotové řešení přístavby je koncipováno tak, aby nekonkurovalo dominantní budově vily, ale kontrastně ji doplňovalo jednopodlažním objemem. Takové řešení umožní všem třídám přímý kontakt se zahradou bez nutnosti budování vertikálních komunikací.

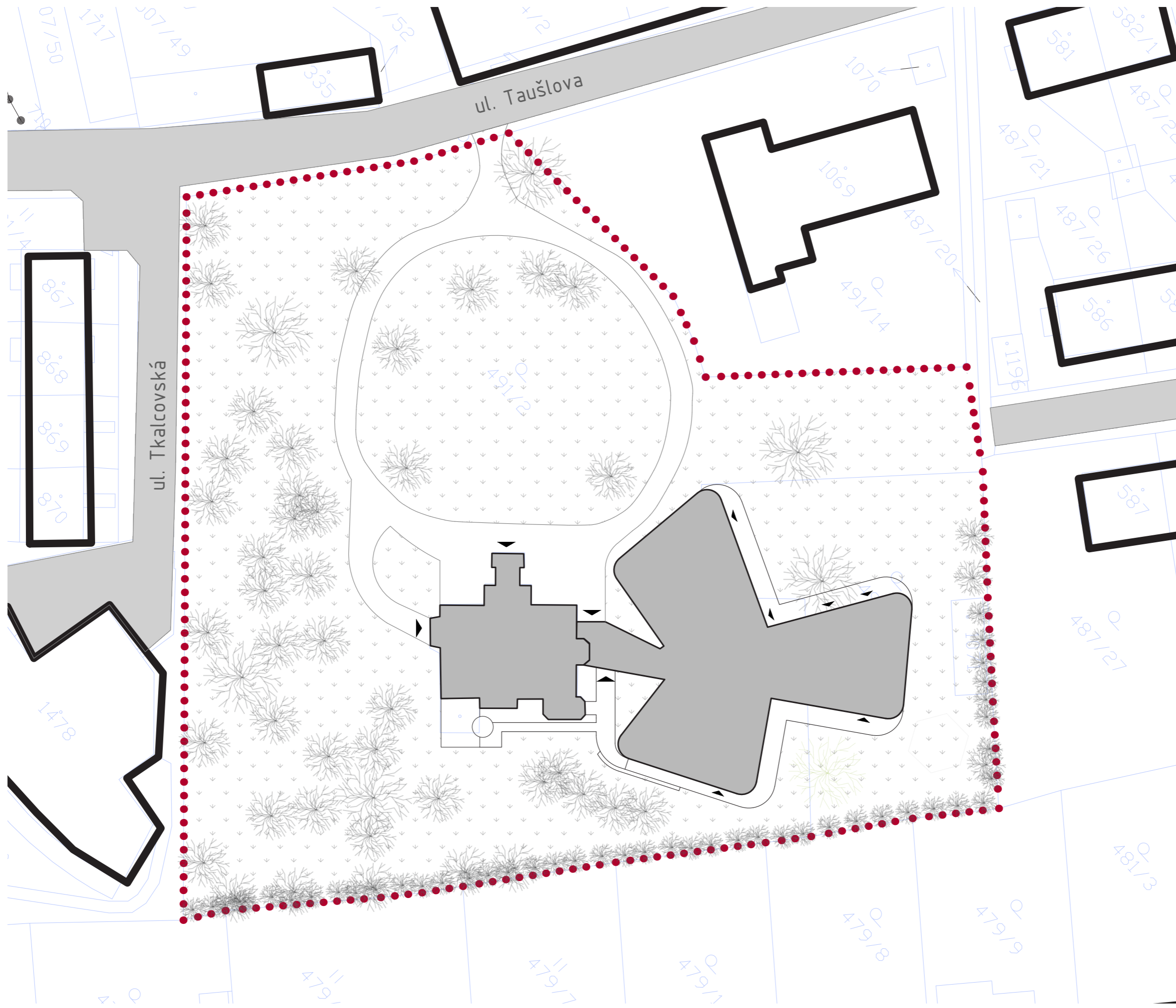
Po zpracování původních tří variantních řešení byl vybrán koncept, v němž jsou jednotlivá oddělení orientována rozdílnými směry tak, aby mezi sebou vytvořily prostor pro centrální halu s jídelnou a venkovní prostor rozčlenily na intimnější zákoutí s rozdílnými kvalitami a možnostmi využití.

Do přístavby se vstupuje skrz spojovací halu mezi budovami. Jídelna, využitelná kromě stravování i pro akce pořádané školou pro veřejnost (besídky, setkání se sponzory), je osvětlena, mimo jiné, kruhovým světelníkem – kukátkem či dalekohledem – namířeným k obloze. Na jídelnu navazuje příprava pokrmů, která je zásobována ze suterénu vily z hlavní kuchyně. Zde jsou obědy pouze vydávány. Přes šatny, umístěné v blízkosti vstupu, se vstupuje do jednotlivých dětských oddělení. Ke každé z tříd připadá technologické jádro s umývárny, sklady a dalšími příslušenými místnostmi.

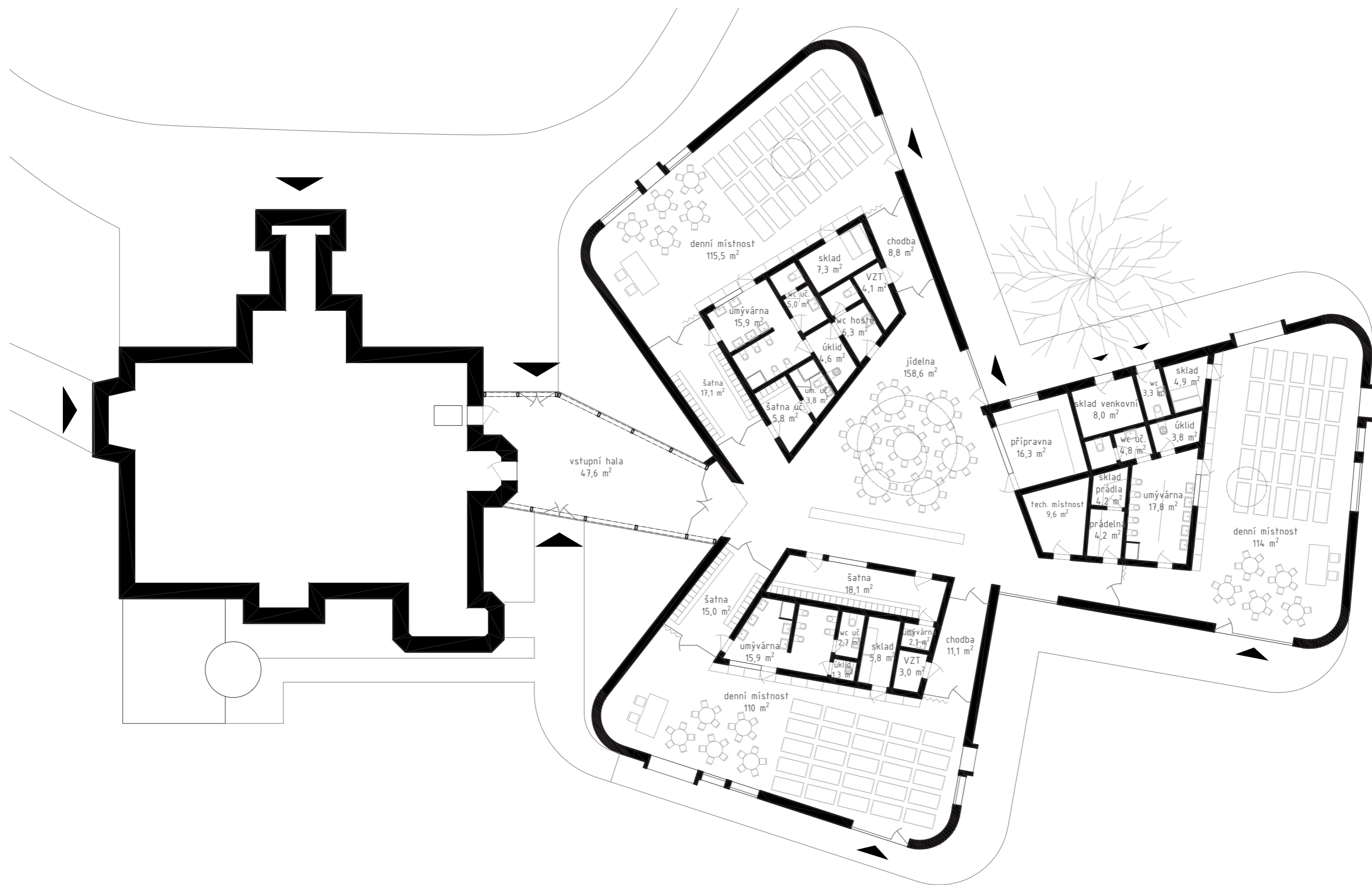
Konstrukčně se jedná o zděnou stavbu na základových pasech s železobetonovým stropem. Navržena je zelená extenzivní střecha. Fasádu tvoří omítka béžová/světle šedá (blízká omítce použité na vile). Variantně je provedeno svíslé laťování případně jiný vertikální obklad.

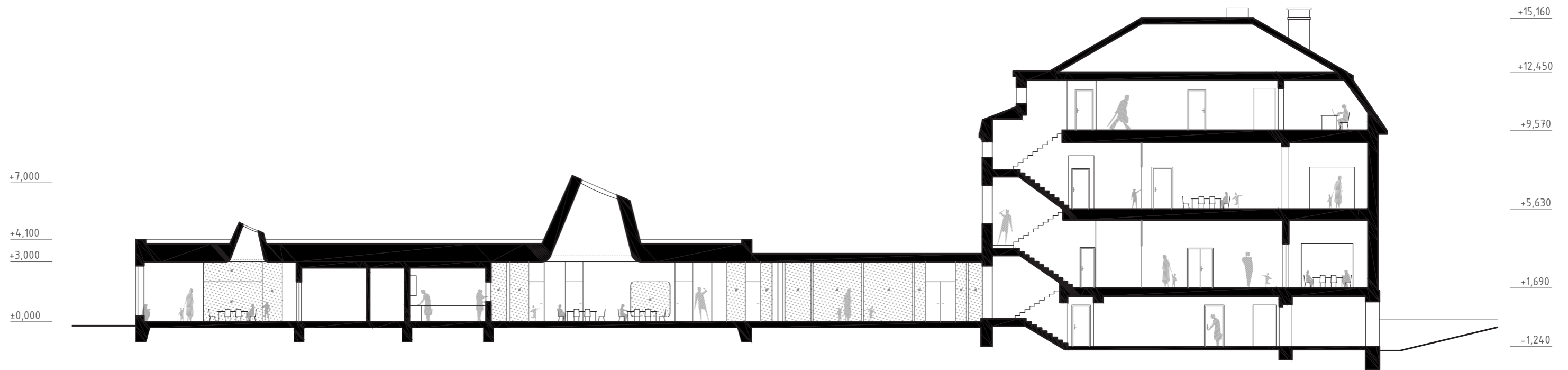
Větrání je řešeno pro každé oddělení samostatně lokálním vzduchotechnickým zařízením s rekuperací. Vytápění zabezpečují plynové kotle v suterénu vily.

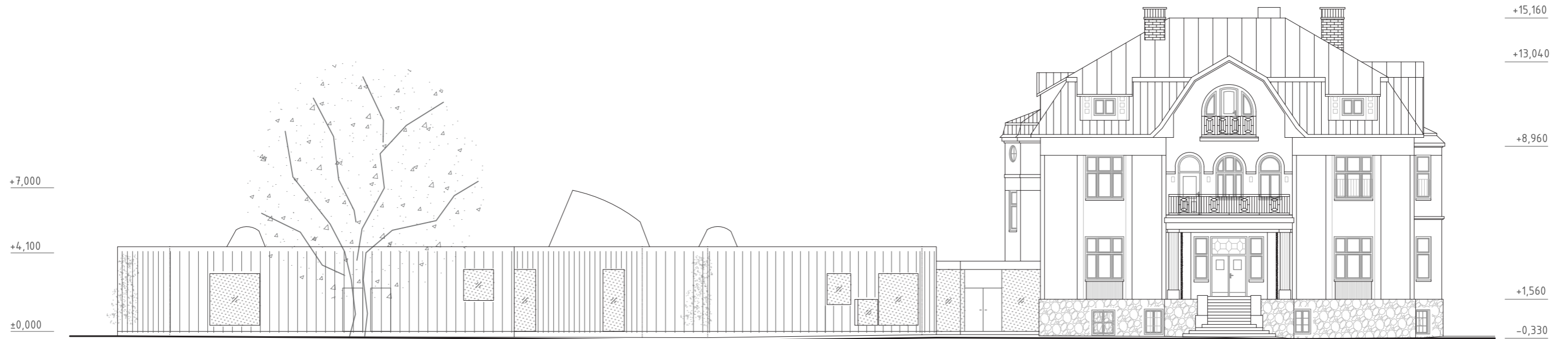




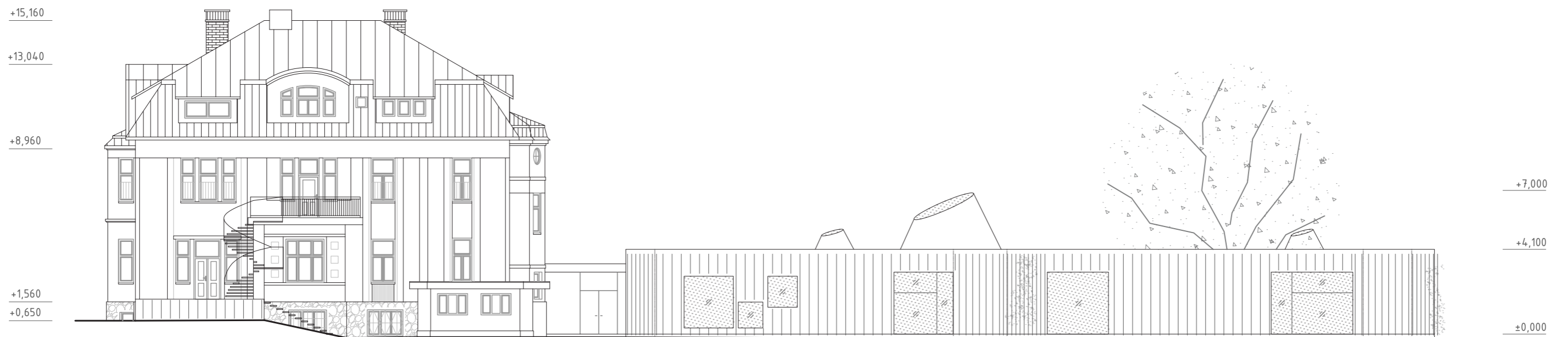
Situace 1:500







Pohled severozápad



Pohled jihovýchod











Stavební úpravy a přístavba

	zastavěná plocha		zázemí personálu	společné prostory a komunikace	herní prostor včetně zázemí	technické zázemí	stravování	podlahová plocha	podlahová plocha celkem v objektu (m ²)	obestavěný prostor (m ³)	cena za OB (kč/m ³)	Cena stavby (Kč)
Vila	317	1.pp (suterén)		30	3	30	129	192				
		1.np	8	67	96	3	8	182	707	3530	5 900	20 827 000
		2.np	2	26	148	3	7	186				
		3.np (podkroví)	80	27				147				
Přístavba	870		22	232	470	35	17	775	775	3915	8 370	32 768 550

inženýrské sítě a dopravní infrastruktura

Kanalizační přípojka									69 m		6 500	448 500
Vodovodní přípojka									130 m		3 100	403 000
Plynovodní přípojka									104 m		2 500	260 500
Dešťová kanalizace včetně retenční nádrže												1 000 000
Komunikace a terénní úpravy									850 m ²		1 950	1 657 500
Celkem inženýrské sítě a doprava infrastruktura												3 769 000

Cena celkem (bez DPH)**57 364 550**